



EMEB "JORNALISTA GRANDUQUE JOSÉ

PROVÃO - 2º BIMESTRE – 2021

Período de Estudo em Casa - Distanciamento Social – Covid-19

21ª SEMANA – DE 28 DE JUNHO A 02 DE JULHO DE 2021.

DEVOLVER O GABARITO PREENCHIDO NA ESCOLA ATÉ : 30/06 (QUARTA-FEIRA)

8º ANO

Nome: _____ Nº: _____ 8º _____

1ª PARTE: LÍNGUA PORTUGUESA

PROFESSORAS: ISABEL FIGUEREDO DELGADO PERENTE

RITA CLÁUDIA MARQUES

A LENDA DE OZ

Texto 1	
5	<p>[...] O Mágico de Oz é até hoje uma referência cinematográfica, um verdadeiro clássico, com trilha e atuações inesquecíveis [...]. Agora, é a vez de <i>A Lenda de Oz</i> tentar se aproveitar da fama do original.</p> <p>Assim como o <i>live-action</i> de 2013, a animação de 2014 não consegue capturar o espírito do original. A história é muito simples, mesmo em se tratando de um filme infantil. Não há conflito. [...] O vilão não é nem um pouco ameaçador e você nunca duvida que no final tudo vai dar certo.</p>
10	<p>Deve-se evitar maiores comparações com <i>O Mágico de Oz</i>, afinal são produções de tamanhos e qualidades completamente diferentes. O novo filme é até corajoso ao deixar um pouco de lado personagens clássicos, [...] mas não é eficiente ao criar um novo grupo de amigos para a protagonista.</p>
15	<p>[...] Sem grandes momentos, o espectador acompanha os 88 minutos de duração sem momentos de êxtase.</p> <p>Dirigido por Dan St. Pierre e William Finn, o longa conta com músicas nada memoráveis e com uma animação apenas razoável [...].</p> <p>Disponível em: <http://www.adorocinema.com/filmes/filme-182810/criticas-adorocinema/>. Acesso em: 13 out. 2014. Fragmento.</p>

Texto 2

5	<p>[...] Neste ano de 2014, [...] temos a estreia na telona de “A Lenda de Oz”.</p> <p>Na nova produção, a garota [...], recém-chegada da aventura de Oz, descobre que os tios estão prestes a perder a fazenda em que vivem. Contudo, junto do cachorrinho Totó, a menina é levada de volta ao mundo mágico.</p> <p>Assim, embarca em um arco-íris. Como o tempo passou rápido em Oz e não para Dorothy? Simples. A duração cronometrada da cidade de Kansas passa devagar quando comparada a de Oz, onde tudo é muito mais rápido, inclusive os vários problemas que pipocam para os seus moradores. Sendo assim, o retorno da menina que mata bruxas é inevitável.</p>
10	<p>Em Oz, Dorothy reencontra os velhos amigos [...] e descobre que todos os habitantes do reino estão em risco, pois o malvado Bufão [...] não tem limites. [...]</p> <p>Bufão, irmão da Bruxá Má do Oeste, herda a vassoura mágica e empunhando-a comete absurdos. A cada região de Oz que passa, sequestra os líderes e deixa um rastro de escuridão. Logo, Dorothy é a única esperança de que a paz volte a reinar naquele universo que era harmonioso. Para lutar pelo bem, a menina ganha três novos companheiros de aventura [...].</p>
15	<p>Em um 3D fantástico, o belo colorido, os números musicais explodem na telona e seguram a atenção do público. Vale ressaltar que as canções têm efeito chiclete, mas agradam e muito. [...]</p>

Disponível em: <<http://www.resenhando.com/2014/10/resenha-de-lenda-de-oz.html>>. Acesso em: 13 out. 2014. Fragmento.

1) Sobre o filme a “Lenda Oz”, esses textos apresentam opiniões:

- A) Semelhantes
B) Idênticas
C) Diferentes
D) Complementares

2) Leia novamente o “Texto 02” para responder à questão abaixo.

- A) são de má qualidade
B) são facilmente memorizadas
C) agradam a todas as pessoas
D) misturar vários estilos

Leia o texto a seguir e responda à Questão 03.

Texto: Importância da vacinação

A importância da vacinação vai muito além da prevenção individual. Ao se vacinar, você está ajudando toda a comunidade a diminuir os casos de determinada doença.

Vacinas são substâncias que possuem como função estimular nosso corpo a produzir respostas imunológicas a fim de nos proteger contra determinada doença. Elas são produzidas a partir do próprio agente causador da doença, que é colocado em nosso corpo de forma enfraquecida ou inativada. Apesar de não causar a doença, as formas atenuadas e inativadas do antígeno são capazes de estimular nosso sistema imunológico.

Disponível em:<<https://brasilecola.uol.com.br/saude-na-escola/importancia-vacinacao.htm>>. Acesso em: 17 out. 2019. (adaptado)

3) A linguagem utilizada no texto é:

- (A) informal, com o uso incorreto da língua portuguesa.
- (B) formal, seguindo a norma-padrão da língua portuguesa.
- (C) científica, com termos específicos que apenas cientistas utilizam.
- (D) regional, com variações linguísticas, características de uma região do país.

Leia o texto abaixo para responder a questão 4

Fumo "apodrece" o cérebro

Recentemente, uma pesquisa britânica feita com quase 9 mil pessoas com mais de 50 anos mostrou que o cigarro "apodrece" o cérebro ao danificar a memória, o aprendizado e o raciocínio lógico.

O estudo foi realizado pela universidade King's College London, na Inglaterra. Cientistas envolvidos na pesquisa afirmam que as pessoas precisam perceber que o seu estilo de vida afeta tanto a mente quanto o corpo.

Os voluntários da pesquisa – todos com mais de 50 anos – participaram de testes de memorização de novas palavras. Eles também eram instigados a dizer o maior número de nomes de animais em um minuto.

Os resultados mostraram que o risco de ataque cardíaco e derrame "estão associados de forma significativa com o declínio cognitivo". As pessoas com maior risco foram as que mostraram maior declínio. Também foi identificada uma "associação consistente" entre fumo e baixos resultados no teste.

<http://g1.globo.com/ciencia-e-saude/noticia/20/01/13>

4) O fragmento que contém a informação principal do texto é:

- A) O estudo foi realizado pela universidade King's College London, na Inglaterra.
- B) (...) o cigarro "apodrece" o cérebro ao danificar a memória, o aprendizado e o raciocínio lógico.
- C) Os voluntários da pesquisa – todos com mais de 50 anos – participaram de testes de memorização (...)
- D) (...) as pessoas precisam perceber que o seu estilo de vida afeta tanto a mente quanto o corpo.

Leia o texto abaixo para responder a Questão 5

Como opera a máfia que transformou o Brasil num dos campeões da fraude de medicamentos É um dos piores crimes que se podem cometer. As vítimas são homens, mulheres e crianças doentes — presas fáceis, capturadas na esperança de recuperar a saúde perdida. A máfia dos medicamentos falsos é mais cruel do que as quadrilhas de narcotraficantes.

Quando alguém decide cheirar cocaína, tem absoluta consciência do que coloca no corpo adentro. Às vítimas dos que falsificam remédios não é dada oportunidade de escolha. Para o doente, o remédio é compulsório. Ou ele toma o que o médico lhe receitou ou passará a correr risco de piorar ou até morrer. Nunca como hoje os brasileiros entraram numa farmácia com tanta reserva.

PASTORE, Karina. O Paraíso dos Remédios Falsificados. Veja, nº 27. São Paulo: Abril, 8 jul. 1998, p. 40-41.

5) Segundo a autora, “um dos piores crimes que se podem cometer” é:

- (A) a venda de narcóticos. (C) a receita de remédios falsos.
(B) a falsificação dos remédios. (D) a venda abusiva de remédios.

Leia o texto para responder a questão abaixo

Linguagem Publicitária

Ao contrário do panorama caótico do mundo apresentado nos noticiários dos jornais, a mensagem publicitária cria e exhibe um mundo perfeito e ideal [...] Tudo são luzes, calor e encanto, numa beleza perfeita e não perecível.

Como bem definiu certa vez um gerente de uma grande agência francesa, publicidade é “encontrar algo de extraordinário para falar sobre coisas banais”. [...]

CARVALHO, Nelly de. A linguagem da sedução. São Paulo: Ática, 1996. In: CEREJA, William Roberto e MAGALHÃES, Thereza. Português Linguagens. São Paulo: Atual, 2006.

6) No trecho “Ao contrário do panorama caótico do mundo apresentado nos noticiários dos jornais, a mensagem publicitária cria e exhibe um mundo perfeito e ideal [...]”, a palavra destacada está no mesmo campo de significado de:

- (A) confuso. (C) ideal.
(B) perfeito. (D) encanto.

Leia a charge abaixo e responda a questão 7.

7) A palavra utilizada pelo homem que indica ideia condicional é:

- A) “SE”
B) “BOLSA”
C) “NÃO”
D) “EU”



Leia o texto para responder a questão abaixo:

Há saída para os jovens

O Brasil tem hoje um grande exército de jovens na faixa etária de 15 a 24 anos aguardando uma possibilidade de apresentar ao mercado de trabalho o seu potencial. O maior drama deste exército juvenil é a ausência de vagas oferecidas àqueles que procuram o seu primeiro emprego.

Além disso, parte das vagas oferecidas aos jovens são ocupadas por adultos, já que o desemprego também afeta gravemente os chefes de família, que desesperados, aceitam qualquer coisa. [...]

Apesar de tudo [...], há saídas para os jovens [...]. Por não haver alternativas individuais para todos, apenas para alguns, o país precisa de um projeto nacional de desenvolvimento que viabilize o crescimento econômico em mais de 5,5% ao ano e por toda uma década.

Fonte: http://www.estudeonline.net/revisao_detalhe.aspx?cod=259

8) O trecho do texto que revela uma opinião é:

- (A) “[...] o país precisa de um projeto nacional de desenvolvimento[...].”
- (B) “[...] parte das vagas oferecidas aos jovens são ocupadas por adultos [...].”
- (C) “O Brasil tem hoje um grande exército de jovens [...].”
- (D) “[...] o desemprego também afeta gravemente os chefes de família [...].”

2ª PARTE: REDAÇÃO

PROFESSORAS: JOYCE APARECIDA BERTANHA

GISLAINE APARECIDA DOS REIS

Leia o texto abaixo para responder às questões 9 e 10.

Quando vitaminas atrapalham

Consumir suplementos de vitaminas depois de praticar exercícios físicos pode reduzir a sensibilidade à insulina, o hormônio que conduz a glicose às células de todo o corpo. Temporariamente, um pouco de estresse oxidativo — processo combatido por algumas vitaminas e que danifica as células — ajuda a evitar o diabetes tipo 2, causado pela resistência à insulina, concluíram pesquisadores das universidades de Jena, na Alemanha, e Harvard, nos Estados Unidos. Desse estudo, publicado em maio na PNAS, participaram 40 pessoas, metade delas com treinamento físico prévio, metade sem. Os dois grupos foram divididos em subgrupos que tomaram ou não uma combinação de vitaminas C e E. Todos os subgrupos praticaram exercícios durante quatro semanas e passaram por exames de avaliação de

sensibilidade da glicose à insulina antes e após esse período. Apenas exercícios físicos, sem doses adicionais de vitaminas, promovem a longevidade e reduzem o diabetes tipo 2. Ao contrário do que se pensava, os resultados negam que o estresse oxidativo seja um efeito colateral indesejado da atividade física vigorosa: ele é na verdade parte do mecanismo pelo qual quem se exercita é mais saudável. A conclusão é clara: nada de antioxidantes depois de correr.

Revista Pesquisa, 2009

9) O texto acima pertence ao gênero artigo de divulgação científica porque

- a) foi produzido a partir de elementos narrativos e descritivos.
- b) foi produzido mediante pesquisas, aprofundamentos teóricos e resultados de investigações.
- c) traz elementos argumentativos e opiniões de diversos setores da sociedade.
- d) descreve fatos do cotidiano para os leitores.

10) O assunto principal do texto foi revelado no trecho:

- a) "... processo combatido por algumas vitaminas e que danifica as células — ajuda a evitar o diabetes tipo 2."
- b) "Consumir suplementos de vitaminas depois de praticar exercícios físicos pode reduzir a sensibilidade à insulina..."
- c) "Apenas exercícios físicos, sem doses adicionais de vitaminas, promovem a longevidade e reduzem o diabetes tipo 2."
- d) "Desse estudo, publicado em maio na PNAS, participaram 40 pessoas, metade delas com treinamento físico prévio, metade sem."

Analise e compare as anúncios publicitários a seguir e responda à **questão 11**.

Texto 1



(Fonte: <http://www.blog.saude.gov.br/index.php/35523-vacinacao-contra-a-gripe-termina-sexta-feira-22>. Acesso em: 10/8/2018.) Avits Estúdio Gráfico/Arquivo da editora

Texto 2



Pixabay/<pixabay.com>(Fonte: <http://www.saopaulo.sp.gov.br/tag/foca-no-transito/>. Acesso em: 10/8/2018.) Banco de imagens/Arquivo da editora

11) - Ao comparar e analisar esses cartazes, percebe-se que:

- a) ambos buscam comercializar um produto.
- b) ambos expõem a faixa etária de seu público-alvo.
- c) o texto 2 tem como finalidade incentivar o uso de um dispositivo de segurança.
- d) o texto 1 utiliza desenhos para atingir exclusivamente seu público-alvo: crianças.

Observe a campanha publicitária abaixo e responda à pergunta 12.



AOL2 comunicação e expressão - Comunicação e Linguagem | passeidireto.com

12) O locutor usou como recurso para chamar atenção do leitor o **humor** através:

- a) Das cores do texto
- b) Das imagens no canto do texto
- c) Da pontuação no final da frase.
- d) Do duplo sentido da palavra bolacha.

3ª PARTE: HISTÓRIA

PROFESSOR: MARIÂNGELA DE CASTRO ARAUJO DONATO
ELISÂNGELA CASTAGINE GIMENEZ RIBEIRO
ROGER DO CARMO DUQUE

13) É sabido que a [Revolução Francesa](#), que eclodiu em 1789, desencadeou um processo de tensão política e de batalhas sangrentas que se avolumaram durante a década de 1790. Nesse período, os jacobinos instauraram um regime comandado por homens como Robespierre e Saint-Just. Qual o nome desse regime?

- A) Regime Napoleônico
- B) Regime do Terror
- C) Regime Revolucionário
- D) Todas alternativas estão corretas

14) Os EUA têm sua origem nas 13 colônias, fundadas pelos ingleses, no litoral da América do Norte, no início do século XVII. Essas colônias eram ocupadas por pessoas que fugiam de perseguições religiosas e buscavam liberdades civis, riquezas e uma nova vida.

As 13 colônias eram divididas entre colônias do norte e colônias do sul.

Qual as características das colônias do Sul?

- A) Havia pequenas propriedades rurais e famílias que trabalhavam esta terra. Dedicavam-se ao comércio (característica marcante). Autogoverno: as colônias tinham autonomia, ou seja, podiam escolher seus governantes locais.
- B) Marcada por grandes propriedades agrícolas. Produziam algodão, tabaco e arroz para o mercado externo. Mão de obra extremamente dependente do trabalho escravo. Também havia autonomia, autogoverno.
- C) Havia pequenas propriedades rurais e famílias que trabalhavam esta terra.
- D) Havia pequenas propriedades rurais e famílias que trabalhavam esta terra. Mão de obra extremamente dependente do trabalho escravo.

15) - Em relação à Era Napoleônica, qual era o objetivo do Bloqueio Continental imposto por Napoleão Bonaparte?

- a) Prejudicar seriamente a economia inglesa, então em processo de industrialização, limitando seu comércio com o restante da Europa.
- b) Prejudicar seriamente a economia russa, então em processo de industrialização, limitando seu comércio com o restante da Europa.
- c) Prejudicar seriamente a economia italiana, então em processo de industrialização, limitando seu comércio com o restante da Europa.

d) Prejudicar seriamente a economia prussiana, então em processo de industrialização, limitando seu comércio com o restante da Europa.

(EF08HI04) Identificar e relacionar os processos da Revolução Francesa e seus desdobramentos na Europa e no mundo.

16) - Em relação à Era Napoleônica, o que foi o Consulado?

a) Nesse regime, o governo era comandado por um cônsul, que não monopolizava o poder – era apenas um cargo simbólico. A função de Cônsul foi delegada a Sieyès.

b) Nesse regime, o poder era exercido por dois cônsules, mas o Primeiro Cônsul monopolizava o poder. A função de Primeiro Cônsul foi delegada a Roger Ducos. O outro cargo foi ocupados por Sieyès.

c) Nesse regime, o poder era exercido por três cônsules, mas o Primeiro Cônsul monopolizava o poder. A função de Primeiro Cônsul foi delegada a Napoleão. Os outros dois cargos foram ocupados por Sieyès e Roger Ducos.

d) Nesse regime, o poder era dividido igualmente entre três cônsules. A função de Primeiro Cônsul foi delegada a Roger Ducos. Os outros dois cargos foram ocupados por Sieyès e Napoleão.

4ª PARTE (04 questões): GEOGRAFIA

PROFESSORAS: ELISANGELA CASTAGINE GIMENEZ RIBEIRO

JULIANA DE CASTRO SILVA

17) Como é possível avaliar a América Latina, no que se refere à possibilidade de água doce?

a) A América Latina não é considerada privilegiada no que se refere à abundância de recursos hídricos, pois nessa região estão presentes algumas das principais bacias hidrográficas do mundo.

b) A América Latina é considerada privilegiada no que se refere à abundância de recursos hídricos, pois nessa região estão presentes algumas das principais bacias hidrográficas do mundo.

c) A América Anglo- Saxônica é considerada privilegiada no que se refere à abundância de recursos hídricos, pois nessa região estão presentes algumas das principais bacias hidrográficas do mundo.

d) A África é considerada privilegiada no que se refere à abundância de recursos hídricos, pois nessa região estão presentes algumas das principais bacias hidrográficas do mundo.

18) - Os critérios ambientais podem ser utilizados para regionalizar e identificar espacialmente as semelhanças e as desigualdades no uso de recursos naturais, nos impactos ambientais e na vulnerabilidade ambiental entre diferentes regiões.

O uso intensivo e indiscriminado dos recursos naturais tem agravado os problemas ambientais do século XXI. Entre os principais problemas ambientais da atualidade, destacam-se:

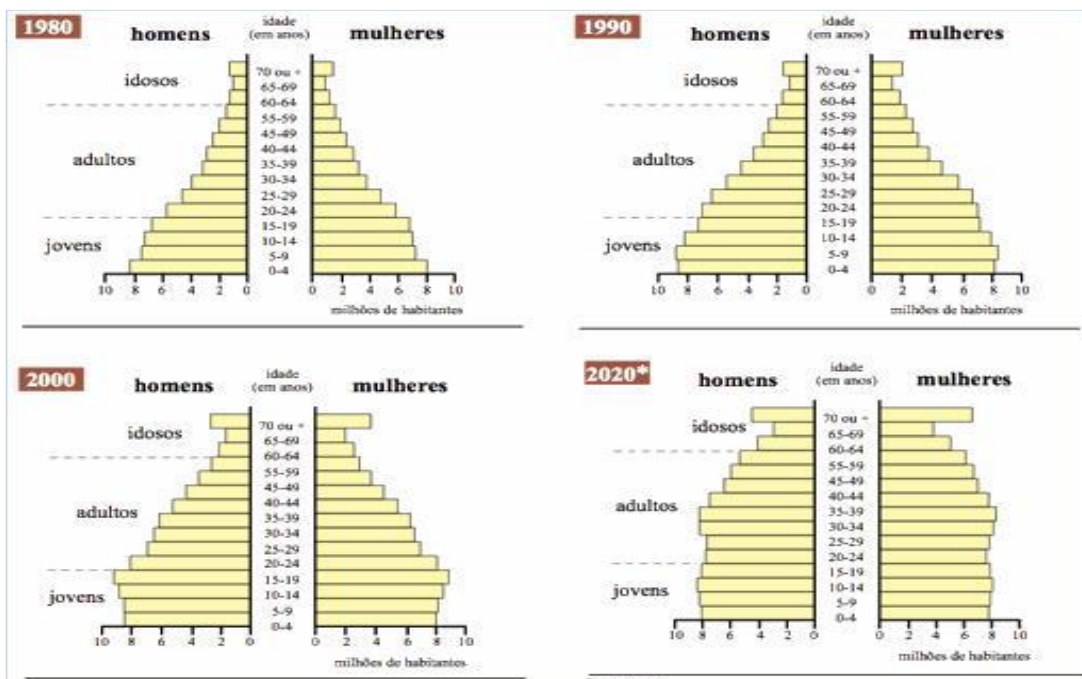
- a) a ameaça à biodiversidade, a degradação e conseqüentemente perda de fertilidade dos solos, a desertificação.
- b) a ameaça à biodiversidade e a degradação do solo.
- c) a ameaça à biodiversidade, a degradação e conseqüentemente perda de fertilidade dos solos, a desertificação, o estresse hídrico .
- d) a ameaça à biodiversidade, a degradação e conseqüentemente perda de fertilidade dos solos, a desertificação, o estresse hídrico e o aquecimento global.

19) - Complete a frase abaixo com as palavras indicadas.

Para classificar um país com critérios _____ e sociais, devemos analisar um conjunto de indicadores, como a _____, os índices de violência, o desemprego, a dependência econômica e tecnológica, a parcela da população que tem acesso minimamente satisfatório a moradia, educação, _____.

- a) Econômicos/ renda per capita/ nutrição e saúde.
- b) Renda per capita/ nutrição e saúde/ econômicos.
- c) Nutrição e saúde/ econômicos/ renda per capita.
- d) Nutrição/ renda per capita.

20) - Analise as pirâmides.



Assinale a alternativa correta:

- a) A estrutura etária da população pouco tem mudado ao longo dos anos.
- b) A população brasileira está envelhecendo ao longo dos anos.
- c) A população masculina predomina em relação à feminina.
- d) A população brasileira está tornando-se cada vez mais jovem.

5ª PARTE: ÉTICA-FILOSOFIA

PROFESSORA: MARIÂNGELA DE CASTRO ARAUJO DONATO

21) Filósofo que elaborou de forma estritamente filosófica o conceito de dignidade humana.

- a) Aristóteles
- b) Platão
- c) Immanuel Kant
- d) Nenhuma das alternativas

22) Kant distingue as coisas que têm preço e as que têm dignidade. As que têm preço podem ser trocadas por um valor equivalente, mas as que têm dignidade valem por si mesmas e estão acima de qualquer preço. Portanto, apenas os seres humanos – e qualquer um deles – têm dignidade.” A dignidade da pessoa humana é um dos conceitos centrais da ética kantiana.

ARANHA, Maria Lúcia; MARTINS, Maria Helena P. Filosofando: introdução à filosofia. 4 ed. São Paulo: Moderna, 2009, p. 255.

Qual máxima moral exprime a dignidade na ética kantiana?

- a) Age de tal maneira que trates a humanidade sempre tanto na tua pessoa quanto na de qualquer outro, e sempre como objetivo, nunca como simples meio.
- b) Age como se tua ação devesse alcançar a máxima felicidade possível para sua comunidade.
- c) Age como se a máxima de tua ação devesse servir de lei universal para todos os seres racionais.
- d) Age como se a máxima de tua ação devesse ser erigida por tua vontade em lei universal da natureza.

23) Qual religião traz um novo sentido para a ideia de dignidade humana?

- a) Budismo
- b) Cristianismo
- c) Islamismo
- d) Judaísmo

24) Principais ideias que o Cristianismo aperfeiçoou sob o ponto de vista da moral:

- a) Liberdade, igualdade e fraternidade
- b) Fraternidade, consciência interior e liberdade
- c) Dignidade humana, liberdade e consciência interior
- d) Nenhuma está correta

6ª PARTE: MATEMÁTICA

PROFESSORES: GABRIELA PIMENTA BABOSA MENDES

KARINA APARECIDA MATIAS ALVES BERTELLI

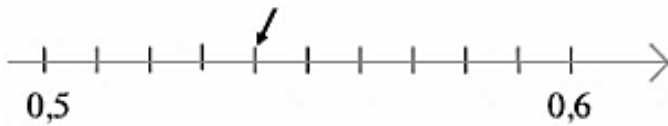
25) Escrevendo-se **0,000000083**, em notação científica, obtém-se:

- a. 83×10^{-8} c. $8,3 \times 10^8$
b. $8,3 \times 10^{-8}$ d. $8,3 \times 10^9$

26) A fração geratriz de **0,555555...** é:

- a. $\frac{1}{2}$ b. $\frac{555}{999}$ c. $\frac{5}{10}$ d. $\frac{5}{9}$

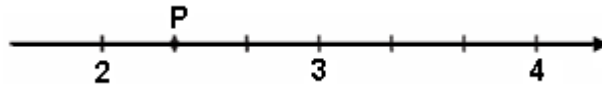
27)) Observe os números que aparecem na reta abaixo.



O número indicado pela seta é

- a. 0,9
b. 0,54
c. 0,8
d. 0,55

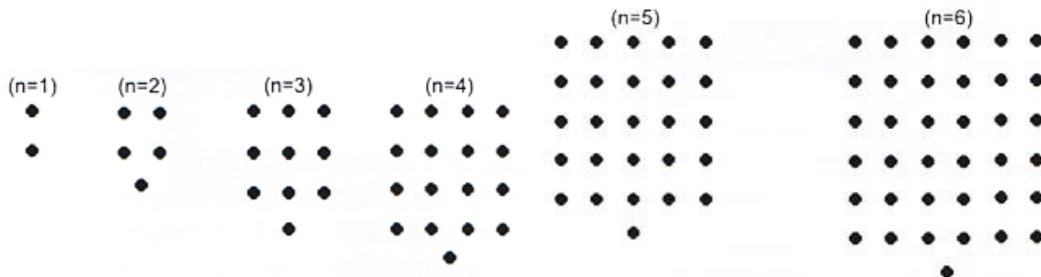
28) Observe a reta numerada abaixo.



Nessa reta, o ponto P corresponde ao número:

- a. $\frac{1}{2}$ b. $\frac{2}{3}$ c. $\frac{3}{2}$ d. $\frac{7}{3}$

29) (Prova Brasil). As figuras mostradas abaixo estão organizadas dentro de um padrão que se repete.



Mantendo esta disposição, a expressão algébrica que representa o número de pontos N em função da ordem n ($n = 1, 2, \dots$) é:

- a. $N = n + 1$ b. $N = n^2 - 1$ c. $N = 2n + 1$ d. $N = n^2 + 1$

30) (Prova Brasil). Dois pedreiros constroem um muro em 15 dias. Três pedreiros constroem o mesmo muro em quantos dias?

- a. 5 dias. b. 10 dias. c. 15 dias. d. 22,5 dias.

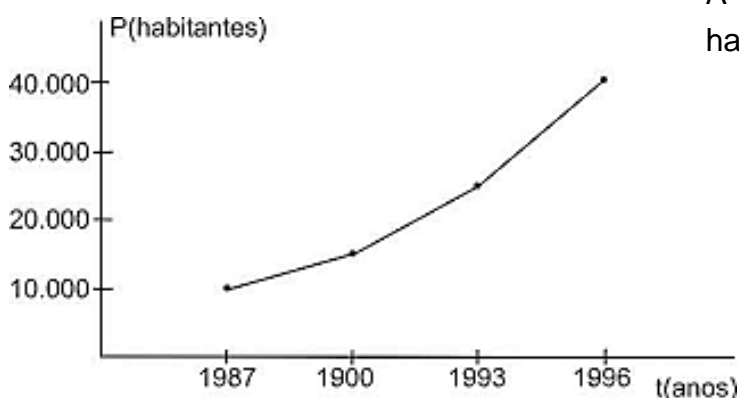
31) A torneira da figura vaza, em média, 6,4 litros de água a cada 2 minutos.



De acordo com a situação acima, até este momento, quantos litros de água foram desperdiçados?

- a. 9,4 litros
b. 10,8 litros
c. 15 litros
d. 16 litros

32) A população de uma pequena cidade do interior de Minas Gerais variou entre 1987 e 1996 segundo o gráfico abaixo.



A população dessa cidade era de 29.000 habitantes:

- a. Entre 1987 e 1990.
b. Entre 1990 e 1993.
c. Entre 1993 e 1996.
d. Após 1996.

7ª PARTE: GEOMETRIA

PROFESSOR: HENRIQUE ALVES BUENO

33) Um retângulo tem 15 cm de base e 12 cm de altura. Qual é a sua área?

- a. 120 cm² b. 150 cm² c. 180 cm² d. 210 cm²

34) Uma praça tem o formato de uma circunferência de raio igual 5 km. Sabendo disso, uma pessoa que caminha no seu contorno percorre qual distância?

- a. 3,14 km b. 31,4 km c. 314 km d. 3140 km

35) Uma tampa de um baú tem formato circular de raio igual a 20 cm. Sabendo disso, qual é a área dessa tampa?

- a. 1256 cm² b. 125,6 cm² c. 12,56 cm² d. 1,256 cm²

36) O diâmetro é igual...

- a. ao dobro do raio
- b. à metade do raio
- c. ao triplo do raio
- d. à terça parte do raio

8ª PARTE: CIÊNCIAS

PROFESSORES: RENATA MALTA FERREIRA

37) Os componentes do circuito elétrico que têm duas funções: converter a energia elétrica em energia térmica, e limitar a passagem da corrente elétrica através do controle da voltagem, recebe o nome de:

- a) Resistores
- b) Capacitores
- c) Geradores
- d) Condutores

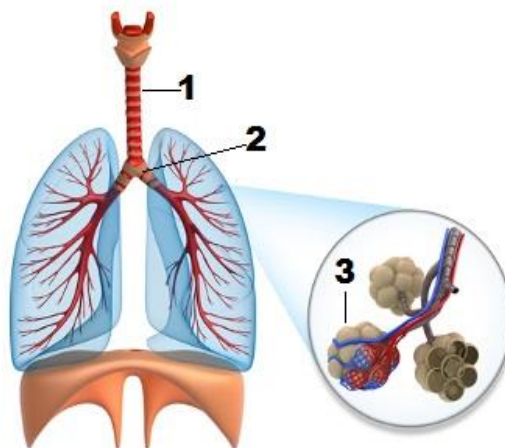
38) A maioria dos alimentos precisam ser transformada para entrar nas células e realmente nutrir o organismo. Para que isso ocorra, é necessário um processo chamado **digestão**. A digestão quebra os alimentos em partículas menores para sejam capazes de entrarem nas células. Com base na informação acima, podemos dizer que a digestão se inicia em qual órgão:

- a) Boca
- b) Esôfago
- c) Estômago
- d) Intestino Delgado

39) O sistema respiratório possui como função principal permitir a entrada de oxigênio no nosso corpo e a saída de gás carbônico. A respeito desse sistema, marque a alternativa que indica corretamente o nome das estruturas indicadas pelo número 1, 2 e 3 na figura.

Esquema das vias respiratórias

- a) 1- laringe; 2- traqueia; 3- pulmões.
- b) 1- traqueia; 2- pulmão; 3- alvéolos pulmonares.
- c) 1- traqueia; 2- brônquio; 3- pulmões.
- d) 1- traqueia; 2- brônquio; 3- alvéolos pulmonares.



40) Imagine que você foi ao médico e ele observou a presença de cálculos renais (pedras renais) na **região dos ureteres**. Até serem eliminados, esses cálculos passarão por quais partes do sistema urinário:

- a) Rim e bexiga urinária.
- b) Bexiga urinária e uretra.

c) Rim, bexiga urinária e uretra.

d) Ureter e uretra.

9ª PARTE: INGLÊS

PROFESSORES: LUÍS ALEXANDRE MACHADO

PAULA CRISTINA DAMANTE PEREIRA

41) A forma correspondente a “A escola dos meus sonhos” é:

a. My beautiful school.

c. My great school.

b. My best school.

d. My dream school.

42) I will play basquetball em Português é:

a. Eu quero jogar basquete.

c. Eu preciso jogar basquete.

b. Eu gosto de jogar basquete.

d. Eu vou jogar basquete.



43) WHO IS CRISTIANO RONALDO?

- A. () FAMOUS ATHLETE
- B. () FAMOUS ARTIST
- C. () FAMOUS ASTRONAUT
- D. () FAMOUS POLITICIAN

44) WHAT IS NATIONALITY OF CRISTIANO RONALDO?

- A. () MEXICAN
- B. () PORTUGUESE
- C. () MEXICAN
- D. () CHINESE

10ª PARTE: EDUCAÇÃO FÍSICA

PROFESSOR: MARCIO APARECIDO DA SILVA

45) No jogo de basquete quantos segundos o time tem para arremessar a bola na cesta?

a) 8 segundos

c) 24 segundos

b) 12 segundos

d) 15 segundos

46) No jogo de basquete o que o juiz marca se o jogador pisar na linha lateral ou na linha de fundo com a bola?

- A) Falta
- B) Lance livre
- C) Penalti
- D) Bola fora

47) No jogo de basquete, qual o número máximo de faltas que cada jogador pode fazer?

- A) 5
- B) 6
- C) 4
- D) 7

48) No jogo de basquete se arremessar a bola pisando na linha dos três e a mesma cair na cesta, quantos pontos vale?

- A) 2 pontos
- B) 3 pontos
- C) 4 pontos
- D) 1 ponto

11ª PARTE: ARTE

PROFESSORES: JULIANO EURÍPEDES DA SILVA BATISTA

ANDERSON ANTÔNIO DA SILVA GARCIA

49) Complete a frase com as palavras abaixo em sua ordem.

A _____ para os povos _____ assume uma característica de _____, de celebração, de rito de _____, de prática religiosa. Encontramos _____ enérgicas, com o bater dos pés no _____ de maneira _____ e, ao mesmo tempo, ritmada.

- a) Coreografia, indígenas, valorização, danças, danças, chão, percussiva.
- b) Dança, africanos, valor, danças, nas danças, ar, bela.
- c) Dança, indígenas, ritual, passagem, coreografias, chão, percussiva.
- d) Dança, africanas, ritual, valor, passos de dança, coreografias, chão, percussiva.

50) Quais os pontos comuns na dança da maioria dos povos africanos?

- a) organização em círculos, semicírculos ou fileiras; participação de todos, independentemente da idade ou escala social na comunidade; acompanhamento de música produzida por flauta e instrumentos de percussão e batuques de tambores.
- b) organização em círculos, semicírculos ou fileiras; participação de todos, independentemente da idade ou escala social na comunidade; acompanhamento de música produzida pelo som de instrumentos de percussão e batuques de tambores.
- c) organização em círculos, semicírculos ou fileiras; participação de poucos, independentemente da idade ou escala social na comunidade poucos participam; acompanhamento de música produzida pelo som de instrumentos de percussão e tambores.

d) organização em círculos, semicírculos ou fileiras; participação de índios, independentemente da idade ou escala social na comunidade; acompanhamento de música produzida pelo som de instrumentos de percussão e batuques de tambores.

51) Surgiu no Brasil no Período Colonial, trazida pelos africanos retirados de suas regiões de origem para realizar trabalho escravo. O modo de dançar foi registrado na composição de cultos africanos e também na capoeira, expressão cultural que mistura elementos de esporte, luta, dança, música e brincadeira. Ao longo dos anos, a dança de origem africana começou a ser modelada e difundida em diferentes estados brasileiros.

Este texto se refere a que gênero musical e da dança?

- | | |
|-----------------------------|-------------------------------|
| a) Dança africana | c) Danças culturais Africanas |
| b) Dança africana da Africa | d) Danças Afro-Brasileiras |

52) Rudolf Laban foi um dançarino, coreógrafo e artista húngaro que se dedicou ao estudo e desenvolvimento de um método e sistematização da linguagem da dança e do movimento. Ele criou os 4 fatores movimento. Quais são eles?

- a) Espaço: A dança sempre não acontece no espaço. Fluência: É quando se deixa fluir o movimento que parte do tronco atingindo o corpo todo, com controle e entrega de sentimentos. Peso: São forças usadas pelo corpo em relação aos movimentos. O peso ajuda o dançarino a ser vertical, estável e seguro. Tempo: São os movimentos rápidos, lentos e moderados da dança.
- b) Espaço: A dança sempre acontece no espaço. Fluência: É quando se deixa fluir o movimento que parte do tronco atingindo o corpo todo, com controle e entrega de sentimentos. Peso: São forças usadas pelo corpo em relação aos movimentos. O peso ajuda o dançarino a ser vertical, estável e seguro. Tempo: São os movimentos rápidos, lentos e moderados da dança.
- c) Espaço: A dança sempre acontece no espaço. Fluência: É quando se deixa fluir o movimento que parte do tronco atingindo o corpo todo, com controle e entrega de sentimentos. Peso: São forças usadas pelo corpo em relação aos movimentos. O peso ajuda o dançarino a ser vertical, estável e seguro. Tempo: São os movimentos rápidos, lentos e moderados da música e a dança não muda conforme a música.
- d) Espaço: A dança sempre acontece no espaço. Fluência: É quando se deixa fluir o movimento que parte do tronco atingindo o corpo todo, com controle e entrega de sentimentos. Peso: São forças usadas pelo braço em relação aos passos de hip hop. O peso ajuda o dançarino a ser vertical, estável e seguro. Tempo: São os movimentos rápidos, lentos e moderados da dança.

